

Markt Weiler-Simmerberg

www.weiler-simmerberg.de



Konzeption für ein Vereinehaus für die Dorfgemeinschaft Simmerberg

Einleitung

Der Markt Weiler-Simmerberg wurde in den 70er Jahren aus den drei eigenständigen Gemeinden Weiler im Allgäu, Simmerberg und Ellhofen gebildet. Ellhofen, als kleinster Ort dieser Verbindung, befindet sich seit einigen Jahren bereits sehr erfolgreich in der Dorferneuerung. In Zusammenarbeit mit den Bürgern, der Teilnehmergeinschaft Dorferneuerung Ellhofen und dem Markt Weiler-Simmerberg konnte insbesondere eine außergewöhnliche, beeindruckende und funktionierende Dorfmitte mit Dorfplatz, Dorfgemeinschaftshaus und Dorfstadel geschaffen werden. Im zweitgrößten Ort Simmerberg wird im Rahmen des ELER-Programms „Dorferneuerung | kleine Infrastrukturen“ die Dorfmitte umgestaltet und neustrukturiert; die Baumaßnahmen sind nahezu abgeschlossen. Im Zuge dieser Maßnahmen wurde der Dorfplatz neu gestaltet, der Bereich zwischen Schule und Kindergarten neu strukturiert, verkehrssicher umgebaut und ein Spielbereich geschaffen. Des Weiteren wurden neue öffentliche Parkplätze geschaffen und eine Zufahrtsstraße verlegt, um die Verkehrssicherheit für Schul- und Kindergartenkinder zu verbessern. Im Bereich der Schule wird der Schulhof mit öffentlichem Bereich umgestaltet und eine Veranstaltungsfläche mit Bühne geschaffen. Der Hauptort Weiler im Allgäu befindet sich im Städtebauförderungsprogramm mit interkommunalem Entwicklungskonzept „Historische Salzstraße Gemeinden“ in Zusammenarbeit mit den Gemeinden Oberstaufen, Oberreute und Stiefenhofen.

Der Markt Weiler-Simmerberg legt größten Wert auf eine familien- und generationenfreundliche Entwicklung. Um den Bürgerinnen und Bürgern eine hohe Lebensqualität bieten zu können, ist es unabdingbar, diese Entwicklung an die sich verändernden Ansprüche nachhaltig und zukunftsfähig anzupassen. Gerade den jungen Menschen in unserer Gemeinde sollte es ermöglicht werden, ein Bewusstsein für die dörfliche Lebenskultur und den heimatlichen Lebensraum zu entwickeln. Wenn dies erreicht werden kann, kann damit einer Abwanderung in größere Räume vorgebeugt werden und die Auswirkungen des bevorstehenden demographischen Wandels abgeschwächt werden. Als Ergebnis könnte somit der ländliche Raum gestärkt und der eigenständige Charakter der ländlichen Siedlungen - hier im Ort Simmerberg - erhalten bleiben.

Tel. +49 (0) 8387 391-0
Fax +49 (0) 8387 391-70
info@weiler-simmerberg.de
Gemeinde-Kennzahl
09.7.76.129

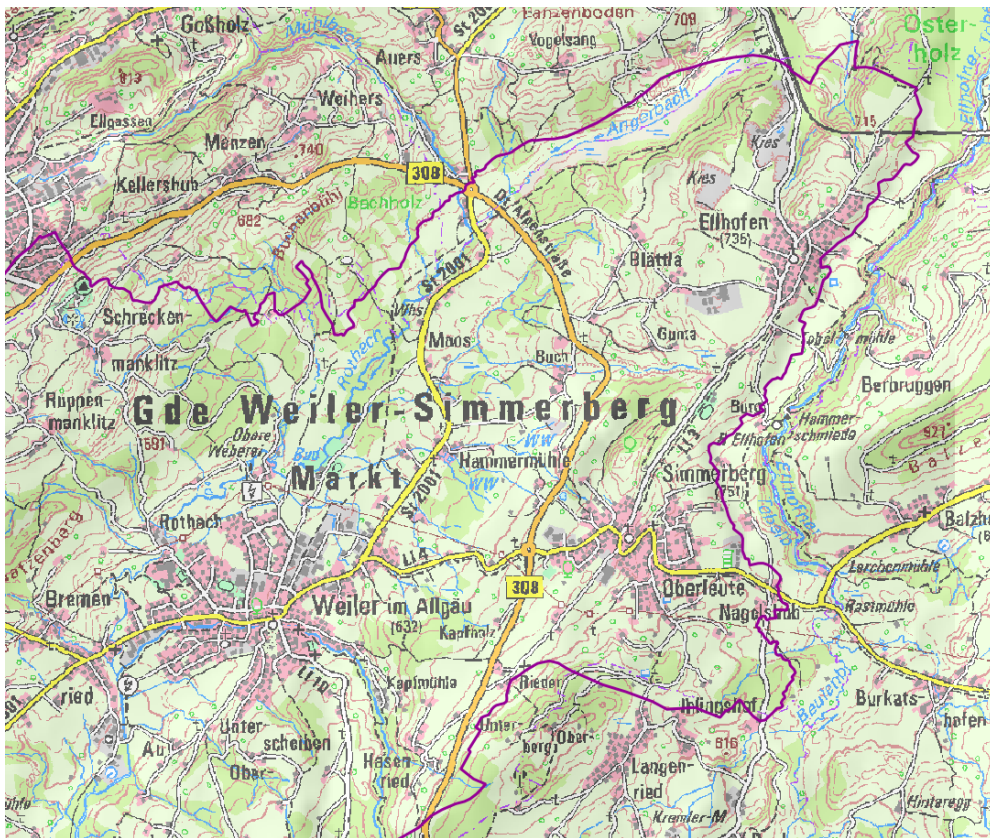
Sparkasse MM-LI-MN
IBAN: DE47 7315 0000 0000 2500 76
BIC: BYLADEM1MLM
Gemeinde-Steuernummer
127 / 114 / 20361

Raiffeisenbank Westallgäu eG
IBAN: DE74 7336 9823 0000 3120 96
BIC: GENODEF1WWA
Ust.IdNr.
DE 128 804 421

Öffnungszeiten
Montag bis Freitag
8 Uhr bis 12.15 Uhr
Mittwoch
14 Uhr bis 18 Uhr

Ausgangslage

Der Markt Weiler-Simmerberg liegt im nordöstlichen Teil des Landkreises Lindau (Bodensee) und umfasst die drei Gemarkungen Weiler im Allgäu, Simmerberg und Ellhofen. Hauptzufahrtsstraßen zum Gemeindeteil Simmerberg sind die B 308 (Alpenstraße) sowie die durch den Ort führende Kreisstraße LI 4 (Alte Salzstraße). Simmerberg als zweitgrößter Ort liegt zwischen dem Hauptort Weiler im Allgäu und dem Teilort Ellhofen. In Simmerberg leben aktuell 1.369 Personen mit Hauptwohnsitz. Simmerberg als früherer zentraler Umschlagplatz des Salzhandels bis in die Mitte des 19. Jahrhunderts hinein, war lange Zeit geprägt von einer funktionierenden Handwerks-, Handels- und Dienstleistungsgesellschaft. Mit dem Beginn der Industrialisierung, insbesondere aber nach dem zweiten Weltkrieg, sind nach und nach diese Handwerks-, Handels- und Dienstleistungsstrukturen verschwunden. Heute, bedingt durch die gut angenommene Verkehrsachse der Kreisstraße Li 4 zwischen den beiden Unterzentren Oberstaufen und Lindenberg, erfährt zumindest der Handel, die Nahversorgung sowie die Gastronomie eine entsprechende Renaissance. Darüber hinaus ist Simmerberg geprägt durch ein äußerst aktives Vereinsleben, als Beispiel soll hier die weit über die Region hinaus bekannte Theatergesellschaft Simmerberg e.V. angeführt werden, welches überwiegend im Bereich der Dorfmitte von Simmerberg stattfindet. Mit Einführung des neuen Kinderbildungs- und -betreuungsgesetzes und mit steigendem Erfordernis, dass sich Kommunen im Bereich der Sozialbetreuung wachsenden Herausforderungen gegenübergestellt sehen, ist Simmerberg mit Kindergarten und Schule als zentrale Einheit für die beiden Ortsteile Simmerberg und Ellhofen zu sehen.



Lageplan Markt Weiler-Simmerberg mit Ellhofen



Luftbild Ort Simmerberg

In der Ortsmitte Simmerberg befand sich direkt angrenzend an die Schule und die Turn- und Festhalle Simmerberg das ehemalige Lehrerhaus. Dieses Haus war stark sanierungsbedürftig und, bis auf die Unterbringung obdachloser Personen, leer stehend.



Luftbild früherer Standort ehemaliges „Lehrerhaus“

Um Flächen zu sparen, wurde das ehemalige Lehrerhaus auf Grund seines Leerstandes sowie der fehlenden Nachnutzbarkeit bereits Ende 2018 abgerissen. An dessen Stelle soll zur Vervollständigung der Dorfmitte Simmerberg das Vereinehaus für die Dorfgemeinschaft Simmerberg entstehen.

Projektanlass und Bürgermitwirkung

Grundsätzlich verfügen die meisten Vereine über selbst nutzbare Räumlichkeiten in Simmerberg. Allerdings sind deren Räume nicht geeignet, um alle ihre Vorhaben umzusetzen. Die Musikkapelle Simmerberg beispielsweise verfügt auf Grund ihrer hohen Musikantenzahl nicht mehr über ausreichend Platz für ihre Musikproben und die Katholische Landjugend ist in privaten Räumen untergekommen. Die Sportgemeinde Simmerberg und der Freundeskreis Salzstraße haben keine eigenen Räumlichkeiten zur Verfügung und müssen daher in private Räume oder Gaststätten ausweichen. Zudem ist die bestehende Turn- und Festhalle insbesondere durch die Sportgemeinde Simmerberg derart ausgebucht, dass für die anderen Vereine kaum oder nur zu wenigen sinnvollen Zeiten eine Nutzung möglich ist.

Mit der Umgestaltung und Neustrukturierung der Dorfmitte Simmerberg wird eine Veranstaltungsfläche mit Bühne neu geschaffen. Um diese Fläche bewirten und die Bühne bespielen zu können, ist es erforderlich, dass in unmittelbarer Nähe Lagerräume für Bestuhlung und Tische, eine Küche zur Bewirtung sowie Umkleiden und Sanitäreinrichtungen geschaffen werden.

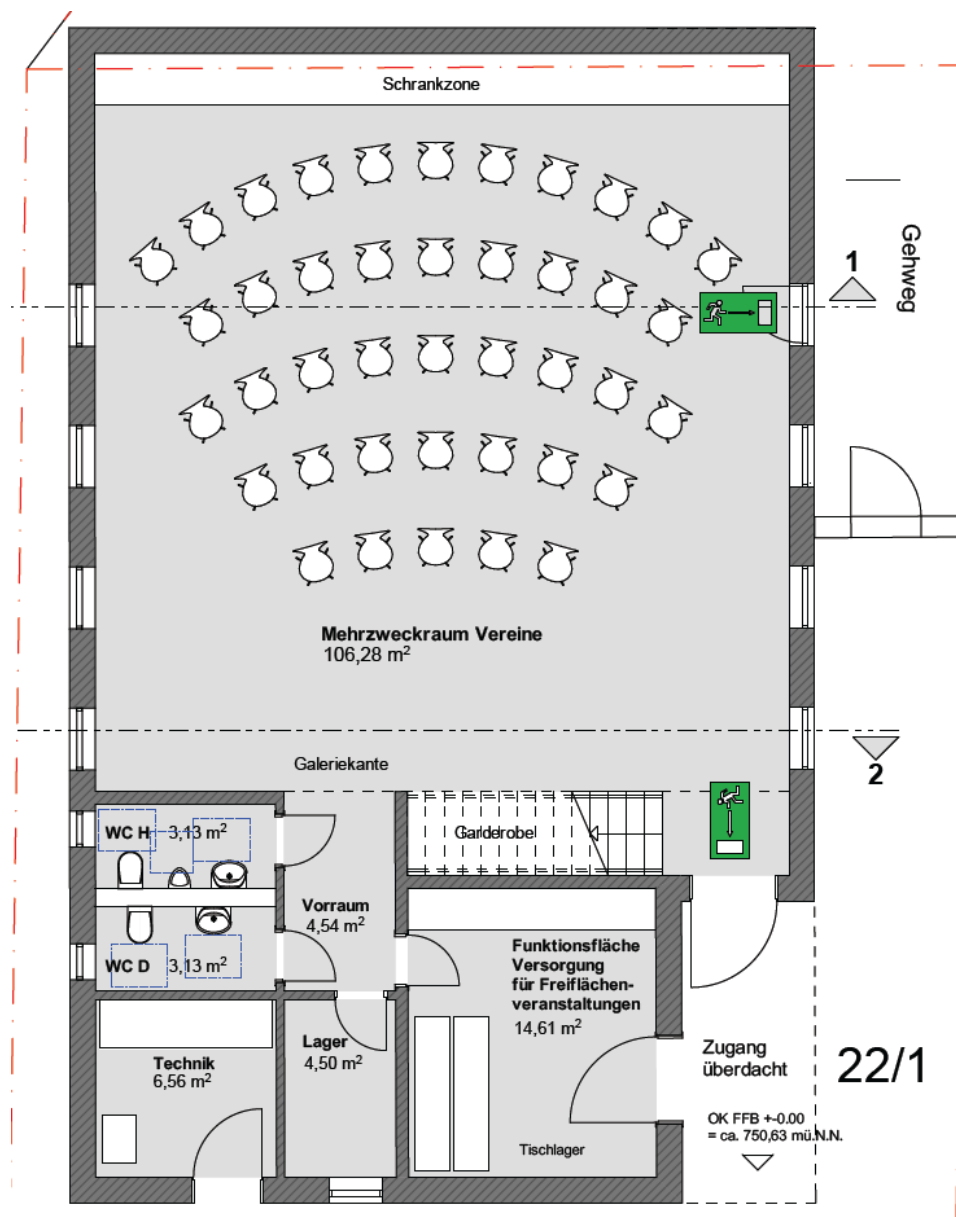
Im Rahmen der Umgestaltung und Neustrukturierung der Dorfmitte Simmerberg wurden zwischen November 2016 und Januar 2017 drei Bürgerwerkstätten abgehalten. Zudem fand eine Konzeptentwicklung mit den Vertretern der Vereine in der Zeit von April bis Oktober 2019 statt.

Planung, Konzeption und Ziele

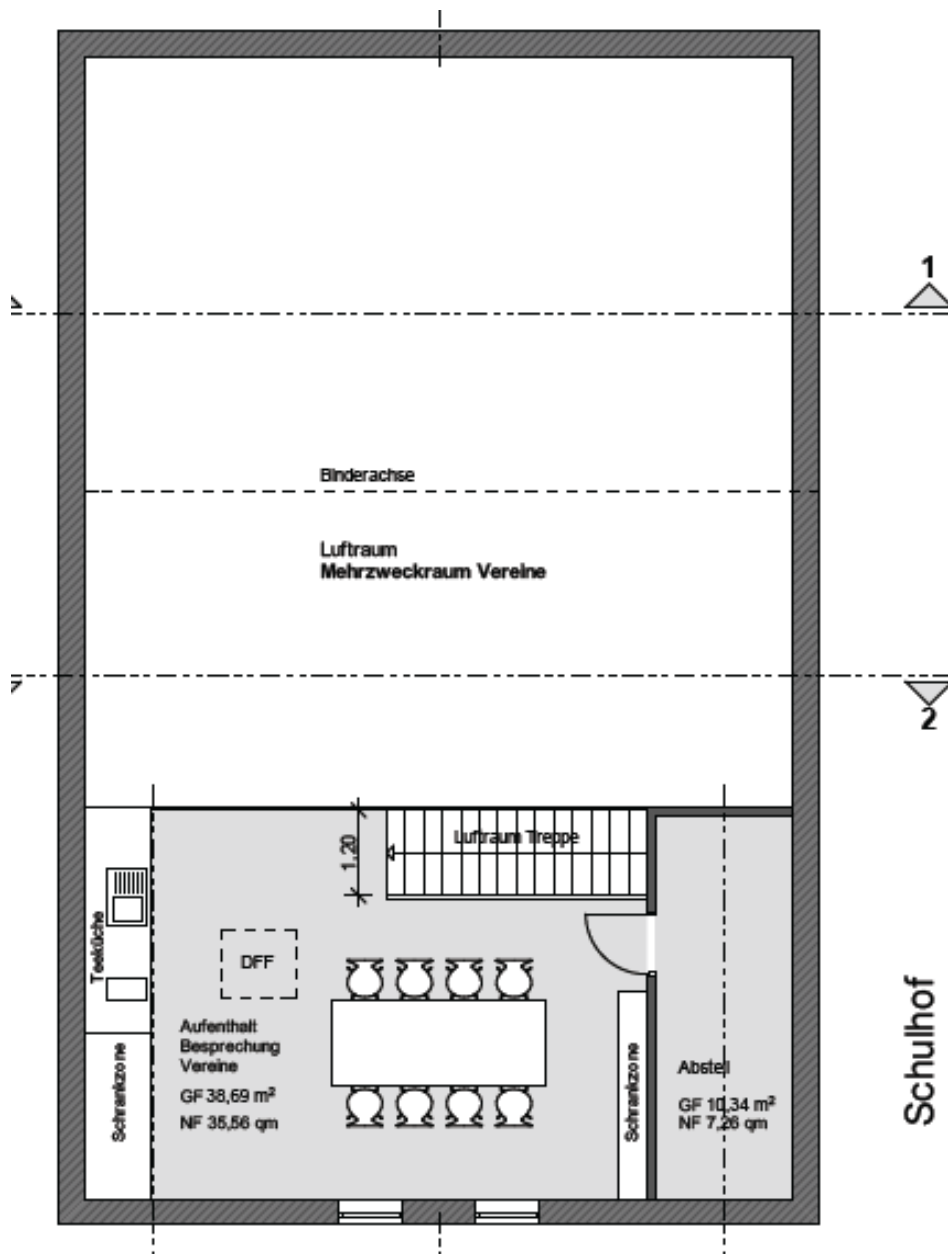
Die vorliegende Entwurfsplanung wurde in Zusammenarbeit mit den Vereinen aus Simmerberg erarbeitet. Die Grundidee ist, ein Gebäude zu schaffen, das den Simmerberger Vereinen für Aktivitäten, Veranstaltungen und Zusammenkünfte zur Verfügung steht, welche sie mit den bestehenden Räumlichkeiten nicht verwirklichen konnten und können. Der Wunsch des Marktes Weiler-Simmerberg mitsamt seiner Vereine und Bürgerinnen und Bürgern ist zunächst die Schaffung und dann die Bespielung und Bewirtung der neuen Veranstaltungsfläche und Bühne.

Zur Umsetzung dieser Anforderungen ist die Errichtung eines Vereinehauses direkt angrenzend an die Veranstaltungsfläche mit Bühne, an die Turn- und Festhalle sowie an die Grundschule mit Schulhof erforderlich. Hierzu wurde das ehemalige, nicht nutzbare und leer stehende „Lehrerhaus“ abgerissen und so Platz für das Vereinehaus geschaffen. Nicht zuletzt war auch vor dem Hintergrund des Flächensparens dieser zentrale Standort die Ideallösung ein solches Vorhaben. Dieser Bereich ist öffentlich zugänglich, für die meisten Simmerberger fußläufig erreichbar und durch zahlreiche Parkplätze angebunden.

Im Erdgeschoss des Vereinehauses soll ein großer Mehrzweckraum entstehen, der auch von der Musikkapelle als Musikproberaum genutzt werden kann. Hierfür werden groß bemessene Schrankzonen eingebaut, in die unkompliziert, zügig und sicher die Instrumente der Musikanten jederzeit verstaut werden können. Es ist eine großzügige Verteilerküche sowie entsprechende Lagermöglichkeiten vorgesehen, die für die Bewirtung und Bespielung der Veranstaltungsfläche von allen Vereinen sinnvoll und leicht zugänglich genutzt werden können. Eine Garderobe steht vollumfänglich allen Nutzern zur Verfügung stehen. Ebenso sind Sanitäranlagen geplant, die sowohl für die Nutzung des Vereinehauses als auch für Veranstaltungen und Aktivitäten im Außenbereich zur Verfügung stehen. Auf der Galerie im Obergeschoss des Vereinehauses können in erster Linie Zusammenkünfte und Besprechungen stattfinden. Zudem sind eine Teeküche, Stauräume und ein Abstellraum geplant. Näherer Ausführungen zur Nutzung des Vereinehauses mit Veranstaltungsfläche und Bühne werden im weiteren Verlauf dargestellt:



Grundriss Erdgeschoss Vereinehaus für die Simmerberger Dorfgemeinschaft (Architekt Sutter)



Grundriss Galerie Vereinehaus für die Simmerberger Dorfgemeinschaft, Architekt Sutter

Nutzung des Vereinehauses mit Veranstaltungsbereich durch die Simmerberger Vereine

Insgesamt gibt es rund zwanzig Vereine und Organisationen, die sich auf den Ort Simmerberg beziehen. Hierin inbegriffen sind allerdings auch Vereine und Organisationen, die für den Markt Weiler-Simmerberg für alle drei Orts-teile zuständig sind.

Im Folgenden sollen deshalb nur die Vereine und Organisationen vorgestellt werden, die eine direkte Nutzung von Vereinehauses mit Veranstaltungsbereich haben.

Übersicht über Vereinsmitglieder der Simmerberger Vereine

Simmerberger Vereine	Zahl der Nutzer gesamt	unter 18 Jahren
Katholische Landjugend	15	2
Sing- und Musikschule Westallgäu	30	27
Förderverein Musikkapelle	45	8
Musikkapelle	50	4
Trachten- und Heimatverein	50	8
Freundeskreis Salzstraße	60	0
Freiwillige Feuerwehr	68	6
Schützenverein	107	13
Theatergesellschaft	121	5
Sportgemeinde	590	210
Summe	1136	283

Nutzung durch die katholische Landjugend Simmerberg

Die Simmerberger Landjugend hält wöchentliche Gruppenstunden wie Spieleabende, Badeausflüge, Kino oder Minigolfen an unterschiedlichen Orten sowie ihrem von privat zur Verfügung gestellten Raum ab. Jährlich veranstalten sie einen Faschingsball, Palm- und Adventshockate, Ausflüge und Generalversammlungen. Sie bauen den Erntedankaltar auf und legen den Fronleichnamsteppich. Zudem veranstalten sie ein Elfmeterturnier auf dem Sportplatz und ein Dorffest auf dem Schulhof. Das Vereinehaus mit Veranstaltungsbereich gibt der Landjugend die Möglichkeit, Getränke und Ausrüstung für ihren Faschingsball zu lagern, für das Dorffest die Küche zur Zubereitung von warmen Speisen zu nutzen, Getränke zu lagern und auszugeben, die eingelagerten Tische und Stühle zu nutzen. Zudem kann die Galerie für Sitzungen mit anderen Landjugenden auf Kreisebene genutzt werden.

Nutzung durch die Sing- und Musikschule Westallgäu (nur Simmerberg)

Für die Sing- und Musikschule Westallgäu wird hier nur die Nutzung für Simmerberg betrachtet. Die Musikschule veranstaltet jährlich ein gemischtes Schülervorspiel, diverse Klassenvorspiele der einzelnen Lehrkräfte und Konzertveranstaltungen im Wechsel mit anderen Zweckverbands-gemeinden in Simmerberg, wie beispielsweise maskierte Kinderkonzerte, Lehrerkonzerte, Kammermusikabende, Sommerklänge und Konzerte des Orchesters und der Ensembles. Die Sing- und Musikschule wird das Vereinehaus für Schülervorspiele nutzen, da diese in der Turn- und Festhalle nicht gut zur Geltung kommen. Zudem möchte sie in Verbindung mit der neuen Veranstaltungsfläche mit Bühne Open-Air Konzerte veranstalten.

Nutzung durch den Förderverein Musikkapelle Simmerberg

Neben den regelmäßigen Vorstandssitzungen, welche bisher im Musikproberaum der Musikkapelle stattfinden müssen, werden vom Förderverein verschiedene Feste, wie das Kinderfest oder der Jugendtag abgehalten. Zudem veranstalten sie jährlich einen Tag der offenen Tür und den Dorfnikolaus. Das neue Vereinehaus gäbe ihnen Heimat für ihre Sitzungen und Besprechungen

und der Tag der offenen Tür könnte im Vereinehaus besser stattfinden. Das Vereinehaus mit Veranstaltungsbereich würde neuer Standort für das Kinderfest mit Bewirtung durch die Küche, Nutzung von Tischen, Stühlen und das Nutzen der Bühne werden. Geplant sind hier neu auch eine Weihnachtsfeier, das Abhalten des Dorfnikolauses sowie Open-Air Kinoabende, welche jeweils je nach Wetter drinnen oder draußen stattfinden können.

Nutzung durch die Musikkapelle Simmerberg

Die Musikkapelle Simmerberg hält jährlich etwa 60 Musikproben, 25 Registerproben und 20 Proben der Alhornbläsergruppen ab. Zudem finden rund 15 Vorstandssitzungen, eine Weihnachtsfeier, ein Tag der offenen Tür als Jugendwerbung und Instrumentenvorstellungen für die Grundschul Kinder statt. Die Musikkapelle veranstaltet das Zeltfrühlingsfest in Simmerberg und gestaltet sämtliche kirchlichen und weltlichen Anlässe des Dorflebens. Die Musikproben, die Versammlungen und Sitzungen sowie die Kinder- und Jugendaktionen werden vollumfänglich ins Vereinehaus verlegt. Mit dem Vereinehaus mit Veranstaltungsbereich können in Zukunft neue Veranstaltungen ins Programm aufgenommen werden. Es sollen Frühschoppenkonzerte, Feierabendhockate, öffentliche Musikproben und Musikantentreffen stattfinden. Geplant sind Gemeinschaftsprojekte mit der Jugendkapelle sowie das Ausbauen der Standkonzerte in Zusammenarbeit mit dem Trachten- und Heimatverein (siehe folgend).

Nutzung durch den Trachten- und Heimatverein Simmerberg

Der Trachten- und Heimatverein Simmerberg veranstaltet zusammen mit der Musikkapelle jährlich vier Standkonzerte in Simmerberg. Weiter werden die Nikolausfeier für Kinder und Jugendliche sowie das Maibaumstellen mit Maifest in Zusammenarbeit mit der Landjugend, der Feuerwehr und der Musikkapelle veranstaltet. Der Trachten- und Heimatverein veranstaltet jährlich das Vereinetreffen mit anderen Trachtenvereinen sowie Aktionen, Sitzungen, Volksmusikabende und Vereinsspiellertreffen mit dem Dachverband „Allgäuer Gauverband“ in regelmäßigen Abständen. Das Vereinehaus gibt ihnen die Möglichkeit, ihre Gauausschusssitzungen, Vereinsspiellertreffen und Generalversammlungen aus der für diese Aktionen zu großen Turnhalle, welche auch sehr stark frequentiert ist (siehe Anlage „Turnhallenbelegungsplan“), herauszulösen und in das Vereinehaus zu verlegen. Ebenso können im Vereinehaus die Gebietsversammlungen, die bisher nur in privaten Räumlichkeiten stattfinden konnten, abgehalten werden. Die Nikolausfeier könnte ihre Heimat im Vereinehaus finden, da im Proberaum des Trachten- und Heimatvereins viel zu wenig Platz ist. Bisher musste bei gemeinsamen Proben mit anderen Trachtenvereinen in andere Gemeinden ausgewichen werden, diese sollen im neuen Vereinehaus stattfinden. Durch das Vereinehaus mit Veranstaltungsfläche und Bühne können die Standkonzerte ausgebaut werden. Hierfür kann dann eine Bewirtung durch die Küche, das Nutzen der Tische und Stühle sowie der Bühne erfolgen. In diesem Veranstaltungsbereich können Proben stattfinden, welche je nach Wetter sowohl im Freien als auch im Mehrzweckraum abgehalten werden können. Das Abhalten öffentlicher Proben wäre eine gute Werbemaßnahme. Der Trachten- und Heimatverein möchte in Zukunft auch Gaujugendtage abhalten, welche bei schlechtem Wetter in der Turn- und Festhalle und bei schönem Wetter auf der Veranstaltungsfläche mit Bühne durch die Bewirtung und Bestuhlung im Vereinehaus ermöglicht wird. Mit der Bewirtung aus dem Vereinehaus

und die Nutzung der Funktionseinrichtungen kann das Maibaumfest bei gutem Wetter nunmehr auf der Veranstaltungsfläche stattfinden.

Nutzung durch den Freundeskreis Salzstraße

Der Verein Freundeskreis Salzstraße verfügt über keine eigenen Räumlichkeiten, in denen sie ihre Versammlungen, Besprechungen und Planungen abhalten können. Sie veranstalten in der Regel um Weihnachten einen Winterbiertgarten und in unregelmäßigen Abständen den weit überregional bekannten „Historischen Salzzug mit Salzfest“ mit hunderten von Mitwirkenden, Reitern, Kutschen und Wägen in Kooperation mit Nachbargemeinden. Für ihre Versammlungen sowie zur Vorbereitung des Salzzuges soll der Besprechungsraum im Vereinehaus genutzt werden. Darüber hinaus soll das Vereinehaus während des Salzzuges als Aufbewahrungsort der historischen Gewänder und als Umkleide und Vorbereitung zur Verfügung stehen. Zudem kann das Vereinehaus mit Veranstaltungsbereich zur Bewirtung und für das Theaterspiel am Salzfest genutzt werden.

Nutzung durch die Feuerwehr Simmerberg

Neben den üblichen Aktivitäten einer Feuerwehr, wie Lehrgängen, Übungen und Sitzungen hält die Feuerwehr Simmerberg auch Kreisfeuerwehrversammlungen und gemeindeübergreifende Schulungen ab. Darüber hinaus veranstalten sie den jährlichen Weihnachtsmarkt, der auf Grund seiner Größe und Vielfältigkeit unzählige Besucher aus den umliegenden Gemeinden anlockt. Die neue Veranstaltungsfläche mit Bühne und Vereinehaus gibt ihnen die Möglichkeit, den Weihnachtsmarkt noch zu vergrößern und auszubauen. Hierdurch können nunmehr auch Jubiläumsveranstaltungen mitten im Ort und neu Partyabende und Blaulichtfeste durchgeführt werden. Zudem können durch das Vereinehaus zukünftig Lehrgänge und Schulungen durchgeführt werden, die bisher auf Grund der begrenzten Räumlichkeiten im Feuerwehrhaus nicht möglich waren.

Nutzung durch den Schützenverein

Der Schützenverein veranstaltet jährlich das Ostereierschießen, das Nikolausschießen, das Weihnachtsschießen, das Bürgerschießen und verschiedene Freundschaftswettbewerbe. Weiterhin halten sie Rundenwettkämpfe, Generalversammlungen und Preisverteilungen ab, unterstützen den Weihnachtsmarkt, veranstalten ein Grillfest und einen Klosestand. In regelmäßigen Abständen führen sie Jubiläumsschießen, Gaupokalschießen, Raiffeisenbankschießen, Damenrundenwettkämpfe, Seniorenrundenwettkämpfe und den Gemeindepokal durch. Wegen mangelnder eigener Räumlichkeiten soll ihnen das neue Vereinehaus als Schulungs- und Fortbildungsräume, für Treffen und Austausch mit den Ortsvereinen sowie für Gausitzungen und Gauversammlungen zur Verfügung stehen. Bei größeren Wettkämpfen kann es als Umkleide, zur Aufbewahrung von Waffen, für den Aufenthalt der Schützen und zur Preisverteilung mit Bewirtung dienen. Darüber hinaus möchten sie das Vereinehaus mit Veranstaltungsbereich für ihre Grillfeste und den Klosestand nutzen.

Nutzung durch die Theatergesellschaft Simmerberg

Die Theatergesellschaft Simmerberg, die weit überregional bekannt ist, veranstaltet alle zwei Jahre ein großes Theaterspiel mit täglichen Aufführungen über einen Zeitraum von drei Wochen hinweg. Hierzu sind jeweils mindestens 40 Theaterproben erforderlich. Zudem finden regelmäßige Sitzungen, Besprechungen und Versammlungen sowie Sondergastspiele und Proben für überregionale Veranstaltungen, wie beispielsweise anlässlich des Salzzuges, statt. Das Vereinehaus mit Veranstaltungsbereich soll in Zukunft für kleine Theatervorstellungen und Kindertheater, auch in Zusammenarbeit mit der Grundschule und dem Kindergarten, welche bisher auf Grund fehlender Möglichkeiten (auch hinsichtlich der Turn- und Festhalle - siehe Anlage „Turnhallenbelegungsplan“) nicht ins Programm aufgenommen werden konnten, genutzt werden.

Nutzung durch die Sportgemeinde Simmerberg

Die äußerst aktive Sportgemeinde Simmerberg hält wöchentlichen Sportbetrieb für alle Altersgruppen ab. Sie veranstalten jährlich den Allgäuer Crosslauf, den MTB-Kreiscup, die Tischtennis Challenge, die Kreiscup Siegerehrung Nordisch, das Nikolausturnen für Kinder, das Leichtathletik Trainingslager sowie das Trainingslager Nordisch. Darüber hinaus nehmen die Mitglieder der Sportgemeinde Simmerberg an vielen verschiedenen Wettkämpfen in der Leichtathletik, Ski Nordisch und Mountainbike von der Kreisebene bis auf Bundesebene, vor allem im Jugendbereich, das ganze Jahr über teil. Die Sportgemeinde Simmerberg nutzt für ihren Sportbereich die Turnhalle Simmerberg, die Sportanlage Ellhofen|Simmerberg sowie die freie Natur. Allerdings verfügen sie nicht über einen eigenen Vereinsraum. Das Vereinehaus kann deshalb auch neue Heimat für die Sportgemeinde werden, um dort ihre Gremienarbeit, ihre zahlreichen Sitzungen und Besprechungen abhalten zu können, da diese bisher in privaten Räumlichkeiten oder Gaststätten abgehalten werden mussten. Zudem soll das Vereinehaus mit Veranstaltungsbereich für Vereinsjubiläen, Sportlerehrungen und Sportlerempfänge sowie im Rahmen der Unterstützung der anderen Simmerberger Vereine bei deren oder gemeinsamen Veranstaltungen genutzt werden.

Nutzung durch den Markt Weiler-Simmerberg

Neben den unzähligen Nutzungen durch die Vereine hat auch die Gemeinde einen Nutzen durch das Vereinehaus mit Veranstaltungsbereich. Hier sollen Seniorennachmittage und Bürgerinformationsveranstaltungen (für die die Turn- und Festhalle zu groß ist) stattfinden. Ebenso sollen dort die Treffen des zukünftigen Arbeitskreises im Wettbewerb „Unser Dorf hat Zukunft“ im Wechsel mit dem Dorfstadel in Ellhofen stattfinden. Die vor einigen Monaten eingeführte neue Form der Bürgersprechstunden – der „After-Work-Talk“ – soll dort neben dem Rathauskeller in Weiler im Allgäu und dem Dorfstadel in Ellhofen ebenfalls im Wechsel stattfinden. Zudem kann die unmittelbar benachbarte Schule die Küche, die Bestuhlung und die Tische für ihre Schulfeste und ihre Märchenaufführungen nutzen, da sie in der Schule auch über keine eigene Küche verfügen.

Abschließend ist festzustellen, dass das Vereinehaus mit Veranstaltungsbereich mitten im Ort von vielen Vereinen und Organisationen in unterschiedlichster Art und Ausprägung genutzt werden wird. Besonders erfreulich ist auch, dass die Vereine sich vorgenommen haben, dass sie in Zukunft viele gemeinsame Aktionen umsetzen können, die bisher nicht möglich waren. So wird das Vereinehaus mit Veranstaltungsfläche und Bühne als Gesamtpaket für gemeinsame Vereins- und Gemeindeveranstaltungen wie Maibaumfest, Standkonzerte, öffentliche Proben, Kinderfest, Schulfest, Theateraufführungen, Weihnachtsmärkte u.v.m. zu einem neuen, vernünftig nutzba- ren und wetterunabhängigem Treffpunkt, welcher das gesamte Dorfleben maßgeblich berei- chern wird.

Ziele für Kinder und Jugendliche

Der Fokus liegt bei dieser Planung auf außerschulischen Angeboten und Freizeitaktionen, bei denen die Jugendlichen zum einen partnerschaftlich und partizipativ begleitet, angeleitet und unterstützt werden und andererseits sich die Heranwachsenden selbst sozialisieren und erpro- ben sollen. Die Neuschaffung eines Vereinehauses mit Veranstaltungsbereich soll den Jugendli- chen auch ermöglichen, leichter miteinander in Kontakt zu kommen und sich niederschwellig treffen zu können. Hierdurch sollen sich auch Möglichkeiten und Gelegenheiten ergeben können, bisher nicht vereinsmäßig organisierte Jugendliche an Vereine anbinden und in diese integrieren zu können. Es könnte eine Basis geschaffen werden, dass sich alle Jugendlichen im Dorfleben akzeptiert und eingebunden fühlen können und sich die Lebensqualität für alle erhöht. Die Ein- bindung der Jugendlichen und Kindern führt auch dazu, dass diese durch die zahlreichen Aktivi- täten im Ort und durch die Vereine eine eigene Persönlichkeit mit einem stabilen Selbstwert und Ich-Empfinden erlangen können und damit letztendlich der Übergang in die Erwachsenenwelt und die Arbeitsgesellschaft gelingt.

Kosten der Maßnahme „Vereinehaus für die Dorfgemeinschaft Simmerberg“

Derzeit liegt eine Kostenschätzung des Architekten vor. Die Erarbeitung der Kosten der einzel- nen Fachplaner ist in Arbeit und wird in den nächsten Wochen erwartet. Die Architektengemein- schaft Bertram+Sutter Architekten, Architekt Andreas Sutter, Lindenberg im Allgäu, schätzt die gesamten Baukosten auf brutto rund 604.000 €.

Nachweis der öffentlichen-rechtlichen Zulässigkeit

Für die Errichtung des Vereinehauses für die Dorfgemeinschaft Simmerberg stellte der Markt Weiler-Simmerberg eine Bauvoranfrage an das Landratsamt Lindau (Bodensee) als zuständiger Baugenehmigungsbehörde. Mit Bauvorbescheid vom 11.09.2019 bestätigte das Landratsamt Lindau (Bodensee) die bauplanungsrechtliche Zulässigkeit und erteilte den positiven Bauvorbe- scheid.

Übereinstimmung mit übergeordneten Planungsstrategien

Der Markt Weiler-Simmerberg liegt im Landkreis Lindau (Bodensee). Für den Landkreis Lindau (Bodensee) als ländlichem Raum besteht kein „Integriertes Ländliches Entwicklungskonzept (ILEK)“. Allerdings besteht für den Landkreis Lindau (Bodensee) eine „Lokale Entwicklungsstra-

ategie (LES) 2014-2020“ in Zusammenarbeit mit der Lokalen Aktionsgruppe Regionalentwicklung Westallgäu-Bayerischer Bodensee e.V. Die Schaffung eines Vereinehauses für die Dorfgemeinschaft Simmerberg steht in Übereinstimmung mit der „Lokale Entwicklungsstrategie (LES) 2014-2020“. Insbesondere besteht Übereinstimmung mit dem Entwicklungsziel III „Erhalt und Ausbau daseins- und gesundheitsvorsorgender Angebote im Rahmen des demographischen Wandels“ mit dem Handlungsziel 2 „Schaffung und Sicherung von dezentralen Gesundheits-, Versorgungs- und Freizeitangeboten“ sowie dem Handlungsziel 3 „Erhalt lebendiger Ortskerne“.

Ebenso steht die Schaffung eines Vereinehauses für die Dorfgemeinschaft Simmerberg in Einklang mit

- den Bauleitplanungen (Flächennutzungsplan und Bebauungsplan)
- dem Gemeindeentwicklungskonzept (wie beispielsweise dem Ausbau der Kleinkunst, der Schaffung kultureller Angebote und der erforderlichen Räumlichkeiten, dem Erhalt und der Pflege der Traditionen mit Heranführen von Kindern und Jugendlichen, der Sicherung und dem Erhalt von Strukturen, Betrieben und der Grundversorgung sowie der Verbesserung des Ortsbildes und der Platzgestaltungen) und
- dem Tourismuskonzept (wie beispielsweise dem Erhalt des historischen, dörflichen Charakters, der Pflege von Brauchtum und dem Erhalt der kulturellen Identität und der Förderung des Vereinslebens)

des Marktes Weiler-Simmerberg.

Zusammenfassung

Begegnungsstätten spielen in ländlichen Gemeinden eine große Rolle - sie bereichern als Kommunikations- und Aktionszentren das Dorfgemeinschaftsleben, schaffen ein hohes Lebensgefühl, bewirken eine Identifikation mit dem Ort und tragen so zur Stabilisierung des ländlichen Raumes bei.

Das ehrenamtliche Engagement spielt gerade in dörflichen Regionen eine besonders wichtige Rolle für das Zusammenleben, die Entwicklung und die Möglichkeiten der kulturellen und freizeitmäßigen Gestaltung. Das Schaffen von guten Bedingungen sowohl von den örtlichen Gegebenheiten als auch bezüglich der sozialen Kontakte ist hierfür maßgeblich. Mit diesem Vereinehaus werden Kultur, Brauchtum, Traditionen, Veranstaltungen, Geselligkeiten, Lebensqualität und Miteinander genauso wie das Ehrenamt gefördert und unterstützt. Wenn Menschen sich einbezogen und wichtig fühlen, sind sie auch bereit, Verantwortung zu tragen. Dies kann auch für die Vereine von großem Vorteil sein, da sie mit genügend Nachwuchs auch weiter bestehen und ihr herausragendes Angebot erhalten bzw. weiter ausbauen können.

Das Vereinehaus mit angrenzendem Veranstaltungsplatz und Bühne soll zu einem Ort der Begegnung, des Gemeinsamen, der Kommunikation und der Interaktion werden - ein Ort, an dem man sich wohl fühlen, aktiv werden und entspannen kann. Das Gemeindeleben sowie die Festi-

gung der Dorfgemeinschaft Simmerberg werden hierdurch ebenso gestärkt wie die gesellschaftliche und individuelle Lebensqualität.

Das Vereinehaus wird diesen Ansprüchen auf einzigartige, nachhaltige und zukunftsfähige Weise gerecht.

Für die Richtigkeit, 27.10.2019

Markt Weiler-Simmerberg

Julia Bentz
Geschäftsleiterin

Anlagen:

Planunterlagen

Kostenberechnung

Turnhallenbelegungsplan

Beschlüsse des Marktgemeinderates Weiler-Simmerberg